

الگوهای نوین اجرائی

اداره کل دامپزشکی
استان قم

در سال ۱۳۹۲

بِسْمِ اللَّهِ الرَّحْمَنِ الرَّحِيمِ

بسمه تعالی

اداره کل دامپزشکی استان در راستای افزایش بهره‌وری و بهبود سیستم و پویا نمودن برنامه‌ها در سال ۱۳۹۲ اقدامات متعددی انجام داده است. علاوه بر انجام فعالیتها و برنامه‌های روتین و عملکرد در حدود انتظارات اهداف پیش‌بینی شده در برنامه ۱۳۹۲ و قانون برنامه پنجم توسعه و بهبود عملکرد کمی و کیفی در برخی از شاخصه‌های مدنظر، به منظور ایجاد تحول در برنامه‌ها، استفاده از طرحهای جدید و نو را مشابه سالهای قبل در برنامه کاری خود قرارداد است. در راستای مستندسازی فعالیتها و استفاده از تجربیات همکاران تعدادی از این فعالیتها که اغلب برای اولین بار در کشور در استان قم به مرحله اجرا درآمده است لیست نموده و خلاصه‌ای از وضعیت و گردش کار این طرحها مستند شده است.

در انتهای کتاب نیز تعدادی از فعالیتهای شاخصی که در استان قم در سال ۱۳۹۲ اجرا شده ذکر شده است.

این مجموعه که پنجمین سری از مجموعه الگوهای نوین اجرائی در استان قم می‌باشد بیانگر تلاش‌ها و زحمات کلیه همکاران دامپزشکی استان در طراحی، هدف‌گذاری، برنامه‌ریزی، اجرا، پایش و نظارت در کلیه مراحل طرح بوده است که برخورد لازم می‌دانم از کلیه همکاران دامپزشکی که در کلیه مراحل فوق‌تلاشهای صادقانه و مجدانه‌ای را انجام داده‌اند تشکر نمایم.

دکتر مهدی رفیعی محمدی

مدیرکل دامپزشکی استان قم

فهرست

- ۵..... تولید انیمیشن سه بعدی با لوگوی سازمان
- ۷..... ثبت اطلاعات بیمه در سامانه GIS طیور
- ۱۰..... راه اندازی سامانه پرداخت الکترونیک غرامت
- ۱۲..... اجرای طرح ردیابی تخم مرغ
- ۱۴..... اشتغال مسئولین فنی واحدهای پرورش مرغ تخم گذار
- ۱۶..... صدور مجوز ماهی ریزی
- ۱۹..... دریافت کد کاربری GIS طیور جهت مسئولین فنی واحدهای پرورش مرغ گوشتی
- ۲۲..... شبکه مجاز انتقال دام
- ۲۵..... تفاهم نامه با نظام دامپزشکی در خصوص نحوه بکارگیری مسئولین فنی بهداشتی
- ۲۸..... الزام درج تاریخ تولید و انقضاء جهت پریتر
- ۳۰..... ارتقاء سیستم GIS صدور پروانه به تحت وب
- ۳۲..... برقراری قرنطینه سیار در راستای طرح تضمین کیفیت
- ۳۴..... اهم اقدامات و موفقیت های سال ۱۳۹۲

تولید انیمیشن

سه بعدی با

لوگوی سازمان

عنوان طرح : تولید انیمیشن سه بعدی با لوگوی سازمان

مجری : روابط عمومی

اهداف کیفی طرح :

- ایجاد شخصیت انیمیشن از لوگوی سازمان
- تبیین لوگوی سازمان دامپزشکی
- بیان پیام های بهداشتی از طریق لوگوی سازمان
- تسهیل در انتقال مفاهیم بهداشتی به مخاطب
- ایجاد وحدت و انسجام در تولید انیمیشن های ترویجی

وضعیت قبل :

با توجه به آن که لوگوی سازمان در سال ۱۳۹۲ نهایی و ابلاغ گردید در انیمیشن های تولیدی لوگوی سازمان استفاده نمی شد.

گردش کار :

- لوگوی سازمان جهت تولید شخصیت انیمیشن بعنوان نماد سلامت محصولات طراحی گردید
- نام به دام جهت شخصیت لگوی سازمان دامپزشکی انتخاب گردید
- سه انیمیشن با موضوعات بیماری تنفسی طیور و بهداشت ماهی تازه و گوشت قرمز بهداشتی تولید گردید

مقدمات اجرایی :

- هماهنگی اولیه با سازمان دامپزشکی کشور
- برگزاری جلسات کمیته فنی در اداره کل
- برگزاری جلسات هماهنگی با شرکت تولید انیمیشن

زمان آغاز : مرداد ۱۳۹۲

ثبت اطلاعات بیمه

در سامانه GIS طیور

۱

عنوان طرح : ثبت اطلاعات بیمه در سامانه GIS طیور

مجری طرح : اداره مبارزه با بیماریهای طیور و آبزیان و زنبور عسل

اهداف کیفی طرح :

- ثبت اطلاعات در سامانه GIS طیور توسط ارزیاب خسارت بیمه
- بهبود مستند سازی فرایند تأیید خسارت بیمه طیور
- افزایش دقت در تأیید کارشناسی خسارت طیور
- تأیید بیماری منوط به تأیید آزمایشگاهی
- تسهیل فرایند ثبت اطلاعات تلفات در سامانه GIS
- افزایش هماهنگی بین بخشی بین بانک کشاورزی و دامپزشکی
- بهبود فرایند نظارت بهداشتی در مزارع پرورش طیور

وضعیت قبل :

کارشناسان بیمه اطلاعات تلفات را بصورت هفتگی به اداره کل ارسال می نمودند و از طرفی تاییدیه آزمایشگاهی جهت پرونده های پرداخت غرامت اخذ نمی شد . تاییدیه دامپزشکی جهت تایید نوع بیماری معمولاً دریافت نمی شد.

گردش کار :

- پس از اعلام خسارت توسط مرغدار، کارشناس بیمه به محل مرغداری مراجعه نموده و ضمن ارزیابی خسارت، نمونه برداری لازم نیز انجام می شود
- کارشناس بیمه با دریافت کد کاربری در سامانه GIS طیور ، اطلاعات وقوع و تلفات روزانه واحد را در سامانه ثبت می نماید
- نمونه برداری مجدداً ۲ هفته بعد از نمونه برداری اول (بسته به نوع بیماری) انجام می شود گردش کار در نامه مورخ سازمان دامپزشکی کشور آمده است.
- آزمایشات در آزمایشگاه های مورد تایید اداره کل انجام می شود
- تایید نوع بیماری توسط دامپزشکان دولتی و براساس نتایج آزمایشگاهی و علائم کلینیکی صورت می پذیرد

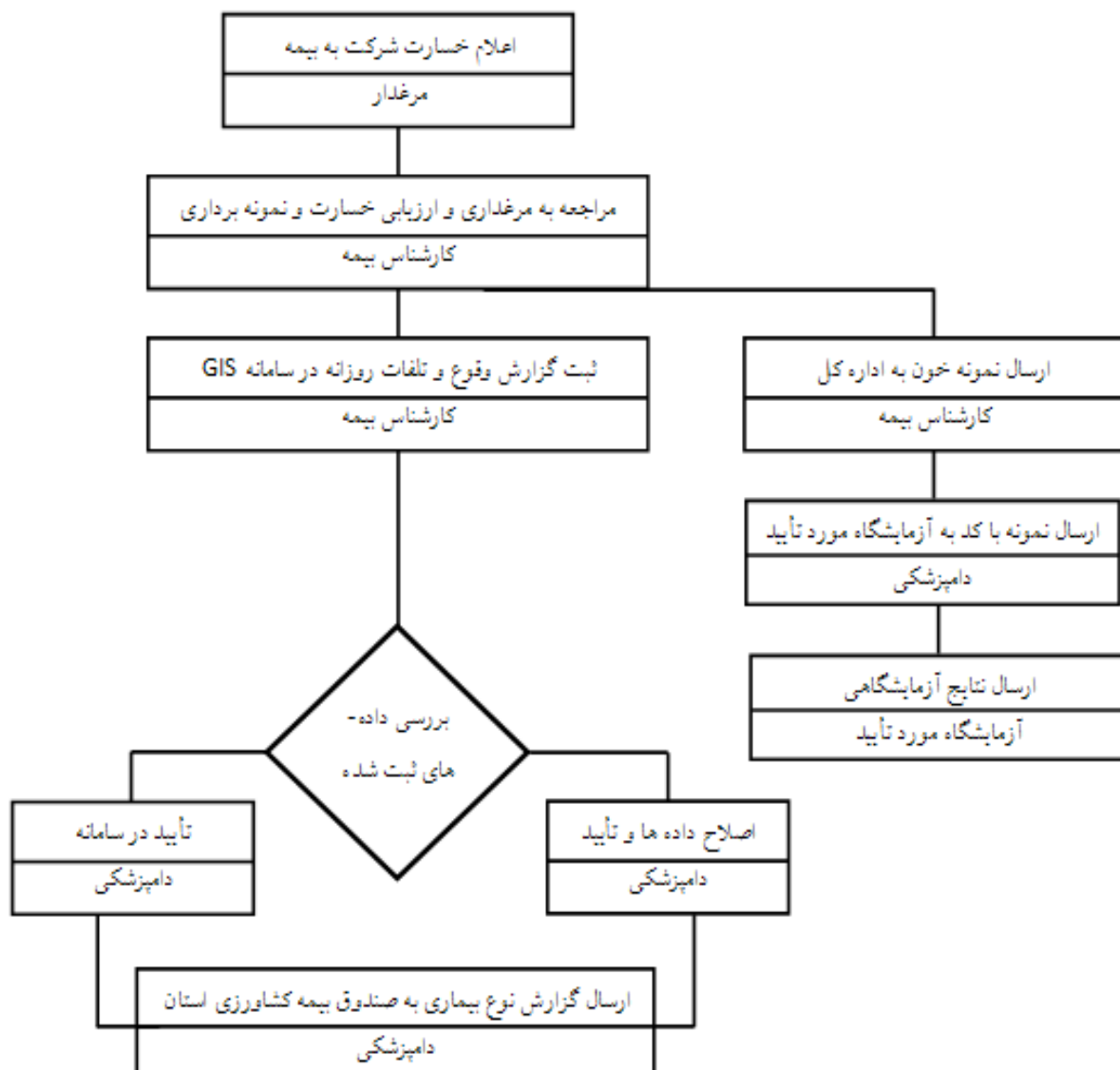
- مرحله اول نمونه برداری و انجام آزمایشات توسط بخش دولتی انجام می شود

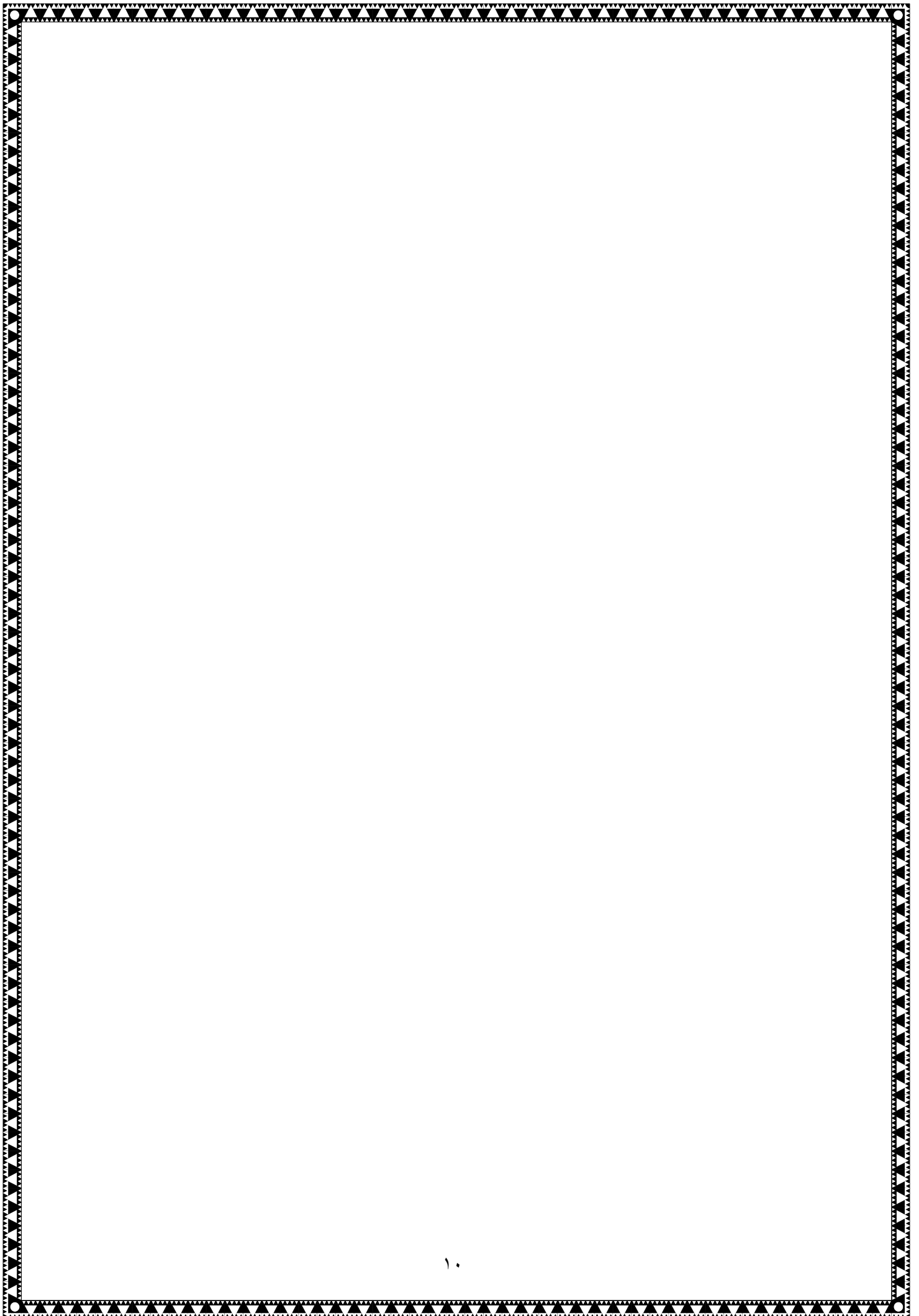
مقدمات اجرایی :

- تهیه پیش نویس اولیه در سازمان دامپزشکی کشور
- اعلام نقطه نظرات اداره کل دامپزشکی استان در مورد پیش نویس
- برگزاری جلسه هماهنگی در سازمان دامپزشکی کشور

زمان آغاز : اسفند ۱۳۹۲

فلوچارت اجرایی :





راه اندازی

سامانه

پرداخت الکترونیکی

غرامت

عنوان طرح: راه اندازی سامانه پرداخت الکترونیک گرامت سل و بروسلوز

مجری طرح: اداره مبارزه با بیماریهای دامی

اهداف کیفی طرح:

- تسهیل در ارائه خدمات به ارباب رجوع
- کاهش ضریب خطا در تنظیم صورتهجلسات
- صرفه جویی در زمان و هزینه
- امکان دسترسی ارباب رجوع به مراحل پرداخت گرامت

وضعیت قبل:

فرایند پرداخت گرامت به صورت دستی صورت میگرفت، ارباب رجوع جهت اطلاع از پرداخت گرامت دام راکتور سل و بروسلوز باید یا از بانک کنترل موجودی می نمود یا با اداره کل تماس می گرفت.

گردش کار:

با همکاری استانداری قم نرم افزار مربوطه طراحی شد طی جلسات متعدد فرایند کار تدوین و بازنگری شد در این سامانه که تحت وب می باشد کلیه افراد دارای حق امضاء و نیز دامداران دارای کد کاربری می باشند امضای کلیه افراد دارای حق امضاء بصورت الکترونیک در اسناد ثبت می شود و سند نهایی پس از تکمیل و تایید امضای کلیه اعضاء شماره و تاریخ خورده و قابلیت پرداخت پیدا می نماید در ضمن قسمت گزارشات سامانه قابلیت دسترسی کامل به اطلاعات هر پرونده را فراهم می نماید و دامداران با کد کاربری خود می توانند وارد سامانه شده و از سیر پرونده خود مطلع شوند.

مقدمات اجرایی:

- برگزاری جلسه هماهنگی در استانداری
- برگزاری جلسه با کمیته فنی اداره کل
- برگزاری جلسه کارشناسان اداره کل و شرکت نرم افزار نویس (دینا)

زمان آغاز: بهمن ۱۳۹۲

اجرای

طرح رديابی

تخم مرغ

عنوان طرح: اجرای طرح ردیابی تخم مرغ
مجری طرح: اداره نظارت بر بهداشت عمومی

اهداف کیفی طرح:

- امکان ردیابی محصولات
- کاهش تخلفات بهداشتی
- ارتقاء سطح تضمین کیفیت فراوردهای خام دامی
- بهبود سطح نظارت بر تخم مرغ
- ساماندهی مراکز پرینت تخم مرغ
- توسعه نظارت قرنطینه‌ای در جابجایی تخم مرغ
- کاهش تخلفات قرنطینه‌ای در جابجایی تخم مرغ
- دریافت آمار کامل تولید و جابجایی تخم مرغ

وضعیت قبل:

روی هر تخم مرغ فقط تاریخ تولید و تاریخ انقضاء و نام مرکز پرینت تخم مرغ درج می شد و سایر مشخصات مرغدار، آدرس و تلفن مرغدار، بر روی کارتن تخم مرغ درج می گردد
گردش کار: این طرح در دو مرحله اجرا شد.

در مرحله اول علاوه بر درج تاریخ تولید و انقضاء کد ۱۱ رقمی بر روی هر تخم مرغ درج می شد که شامل کد رهگیری ۱۱ رقمی درج شده در گواهی حمل دامپزشکی بود که این طرح به مدت یک هفته اجرا شد ولی به علت عدم امکان درج تمامی ۱۱ رقم متوقف شد و نواقص طرح به سازمان دامپزشکی اعلام شد. مرحله دوم: در این مرحله بر روی هر تخم مرغ نام مرغدار، تاریخ تولید و تاریخ انقضاء درج شد و کد ۱۱ رقمی که شامل کد رهگیری ۱۱ رقمی گواهی حمل می باشد بر روی کارتن تخم مرغ به صورت لیبل برجسیبی الصاق می گردد.

مقدمات اجرایی:

- برگزاری جلسات کمیته فنی
- برگزاری جلسات با مراکز بسته بندی تخم مرغ
- برگزاری جلسات هماهنگی با سازمان دامپزشکی کشور
- برگزاری جلسات هماهنگی با شرکت تعاونی مرغداران پرورش دهنده مرغ تخم گذار استان

زمان آغاز:

مرحله اول مرداد ماه ۱۳۹۲ - مرحله دوم اسفند ماه ۱۳۹۲ و فروردین ۹۳

اشتغال
مسئولین فنی
واحدهای
پروژه
مرغ تخم گذار

عنوان طرح:

اشتغال مسئولین فنی واحدهای پرورش مرغ تخم گذار

مجری طرح:

اداره نظارت بر بهداشت عمومی و اداره مبارزه با بیماریهای طیور و آبزیان و زنبور عسل

اهداف کیفی طرح:

- ارتقاء سطح تضمین کیفیت فراورده های خام دامی
- ارتقاء سطح نظارت بهداشتی بر واحدهای مرغ تخمگذار
- ارتقاء سطح نظارت بهداشتی قرنطینه‌ای بر واحدهای مرغ تخمگذار
- کاهش مخاطرات بیماریهای طیور
- ارتقاء سطح مونیتورینگ و مراقبت از بیماریهای طیور
- کاهش مخاطرات انتقال و انتشار بیماری از واحدهای مرغ تخم گذار به سایر واحدها

وضعیت قبل:

واحدهای مرغ تخم گذار فاقد مسئول فنی بودند

گردش کار:

مرغداری های استان به گروه های مختلف تقسیم بندی شدند که در این طرح ۹ نفر دکتر دامپزشک بعنوان مسئول فنی بکار گیری می شوند که هر کدام، مسئولیت فنی بهداشتی یکی از این گروه ها را بر عهده خواهد داشت. کلیه امور نظارت بهداشتی، صدور گواهی حمل قرنطینه‌ای، بازدید های پایان دوره و مجوز مرغ ریزی بر عهده مسئولین فنی واحدهای مرغ تخم گذار خواهد بود که شرح وظایف آنها در پیوست شماره ۱ آمده است.

مقدمات اجرایی:

- برگزاری جلسات کمیته فنی در سطح اداره کل
- برگزاری جلسات هماهنگی با شرکت تعاونی مرغ داران مرغ تخم گذار
- برگزاری جلسات هماهنگی و توجیهی با مسئولین فنی مرغداری ها

زمان آغاز:

اسفند ۹۲ و فروردین ۹۳

صدور

مجوز

ماه‌های ریزی

عنوان طرح: صدور مجوز ماهی ریزی

مجری طرح:

اداره مبارزه با بیماریهای طیور، آبزیان و زنبور عسل

اهداف کیفی طرح:

- ارتقاء سطح امنیت زیستی در مزارع پرورش آبزیان
- پیشگیری و کاهش مخاطرات انتقال بیماری به مزارع پرورش آبزیان
- ارتقاء سطح نظارت قرنطینه‌ای در جابجایی و نقل و انتقال آبزیان
- افزایش سطح نظارت و مدیریت بهداشتی بر مراکز تولید و پرورش آبزیان

وضعیت قبل:

مراکز پرورش آبزیان بدون مجوز و هماهنگی با اداره کل دامپزشکی اقدام به ماهی ریزی نموده و منشاء بچه ماهی وارد شده به مزارع پرورش و وضعیت بهداشتی مزرعه قبل از تولید تحت کنترل نبود.

گردش کار:

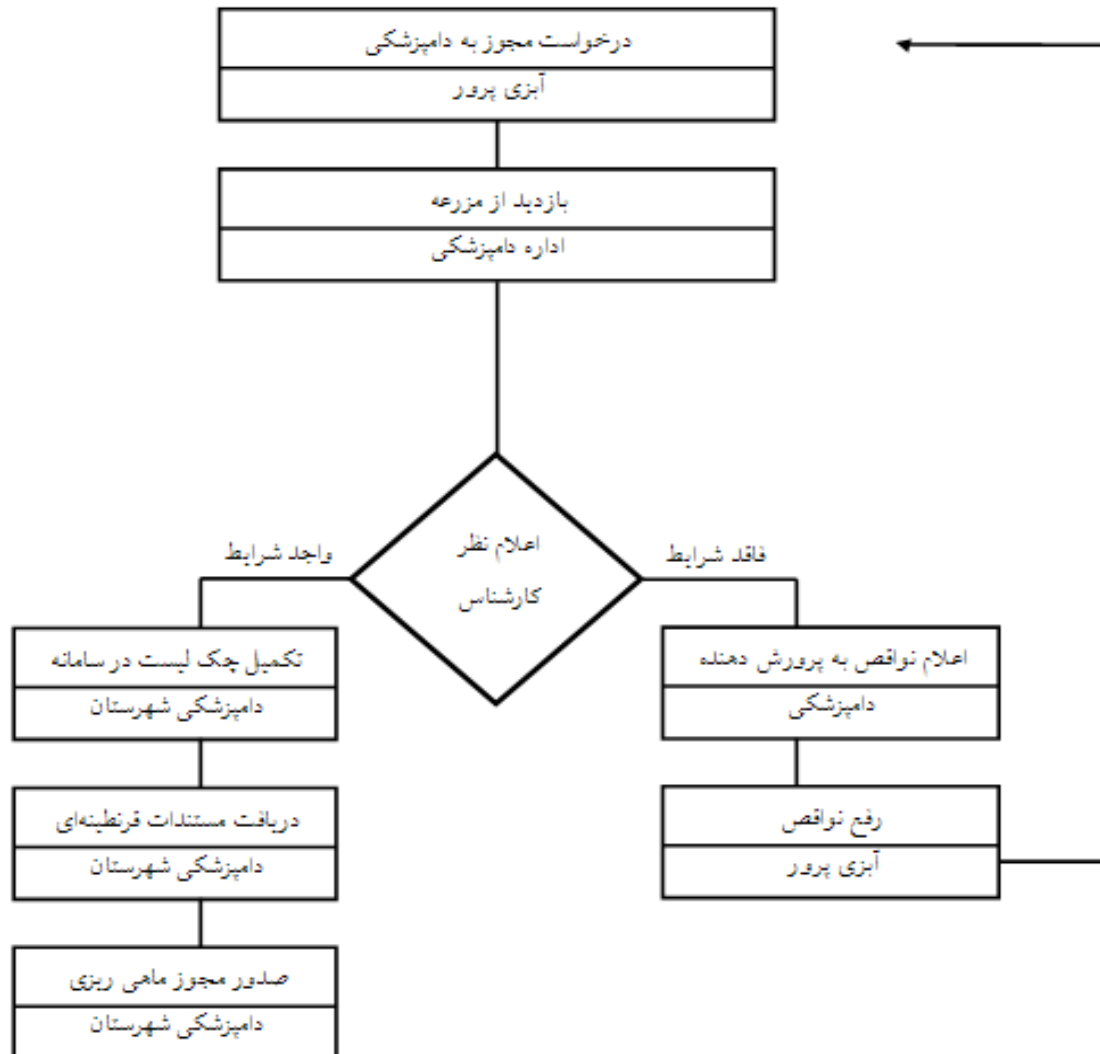
- پرورش دهندگان با مراجعه به اداره کل دامپزشکی درخواست بازدید کارشناسی می نمایند که پس از انجام بازدید توسط کارشناس دامپزشکی شهرستان چک لیست وضعیت بهداشتی را تکمیل و در سامانه GIS آبزیان ورود اطلاعات صورت می گیرد سپس منشاء ورود بچه ماهی و وضعیت گواهی حمل آن مشخص شده و در نهایت مجوز ماهی ریزی توسط اداره کل دامپزشکی شهرستان صادر می شود.
- گردش کار در پیوست ۲ آمده است.

مقدمات اجرایی:

- برگزاری جلسه هماهنگی با مدیریت شیلات استان
- ابلاغ ضوابط به شیلات و سازمان جهاد کشاورزی استان

زمان آغاز: اسفند ۱۳۹۲

فلوچارت اجرایی :



دریافت

کد کاربری GIS

طیور جهت

مسئولین فنی

واحدهای پرورش

مرغ گوشتی

عنوان طرح:

دریافت کد کاربری GIS طیور جهت مسئولین فنی واحدهای پرورش مرغ گوشتی

مجری: اداره مبارزه با بیماریهای طیور

اهداف کیفی طرح:

- افزایش سطح نظارت مسئولین فنی در مرغداریهای گوشتی
- تفویض امور به بخش خصوصی
- تسریع در فرایند صدور مجوز جوجه ریزی

وضعیت قبل:

جهت صدور مجوز جوجه ریزی، مسئولین فنی مرغداری های گوشتی به واحدهای مرغداری مراجعه نموده و چک لیست وضعیت بهداشتی واحد را تکمیل نموده و به اداره دامپزشکی شهرستان ارسال می نمودند کارشناسان اداره دامپزشکی شهرستان نیز چک لیست ها را پس از کنترل در سیستم GIS طیور ثبت نموده و فرایند صدور مجوز جوجه ریزی در اداره دامپزشکی شهرستان تکمیل و مجوز مربوطه صادر می گردید.

گردش کار:

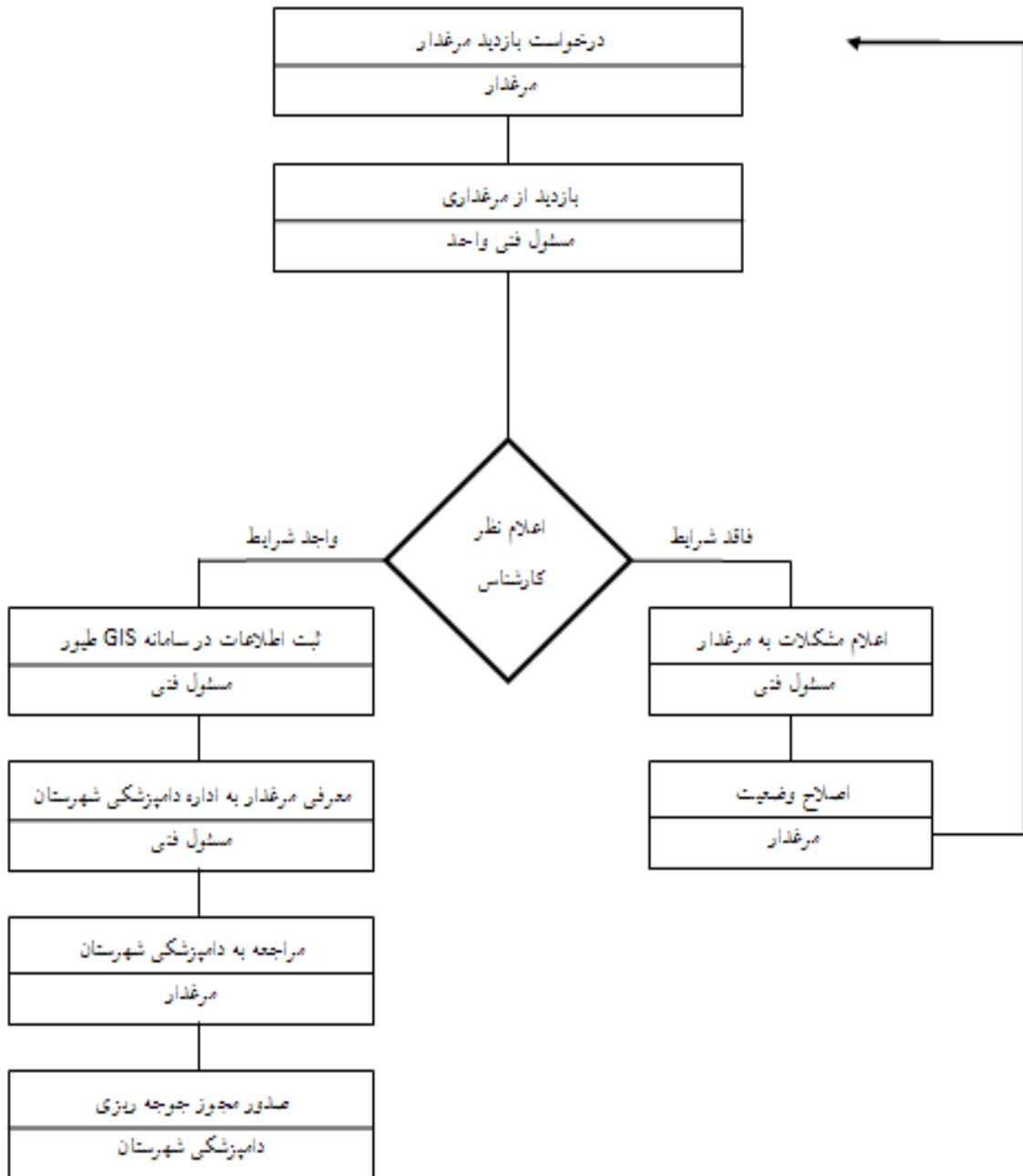
مسئول فنی پس از بازدید از مرغداری، چک لیست وضعیت بهداشتی مرغداری را در محل تکمیل نموده و سپس به دفتر کار خود مراجعه نموده پس از ورود اطلاعات در سیستم GIS طیور (با استفاده از کد کاربری خود) اطلاعات قسمت وضعیت بهداشتی واحد را تکمیل نموده و سپس مرغدار به اداره دامپزشکی شهرستان مراجعه کرده و کارشناس طیور شهرستان پس از بررسی اطلاعات ثبت شده در سیستم GIS و بررسی سایر مستندات قرنطینه‌ای بهداشتی مجوز جوجه ریزی را صادر می نماید.

مقدمات اجرایی:

- برگزاری جلسات هماهنگی با دفتر مبارزه با بیماریهای طیور سازمان دامپزشکی کشور
- برگزاری جلسات هماهنگی و آموزشی با مسئولین فنی واحدهای مرغداریهای گوشتی

زمان آغاز: شهریور ۱۳۹۲

فلوچارت اجرایی:



شبهه

مجاز

انتقال دام

عنوان طرح : شبکه مجاز انتقال دام

مجری : قرنطینه و حقوقی

اهداف کیفی طرح :

- تسریع در صدور احکام قضایی
- تسهیل در صدور احکام قضایی
- جلوگیری از نقل و انتقال دام فاقد گواهی حمل
- کاهش انتقال بیماری از سایر استانها
- پیشگیری و کنترل بیماریهای دامی
- افزایش سطح اقدامات امنیت زیستی در واحدهای دامداری

وضعیت قبل :

پروندهای تخلف قرنطینه ای به دادسرا (به استناد تخلف از بند ب ماده ۵ قانون سازمان دامپزشکی) و یا دادگاه انقلاب به استناد دام قاچاق ارجاع می یافت و با توجه به نقطه نظرات قضات در خصوص اثبات دام قاچاق و ... معمولا فرایند رسیدگی و احکام صادره متناسب با نوع تخلف نبود.

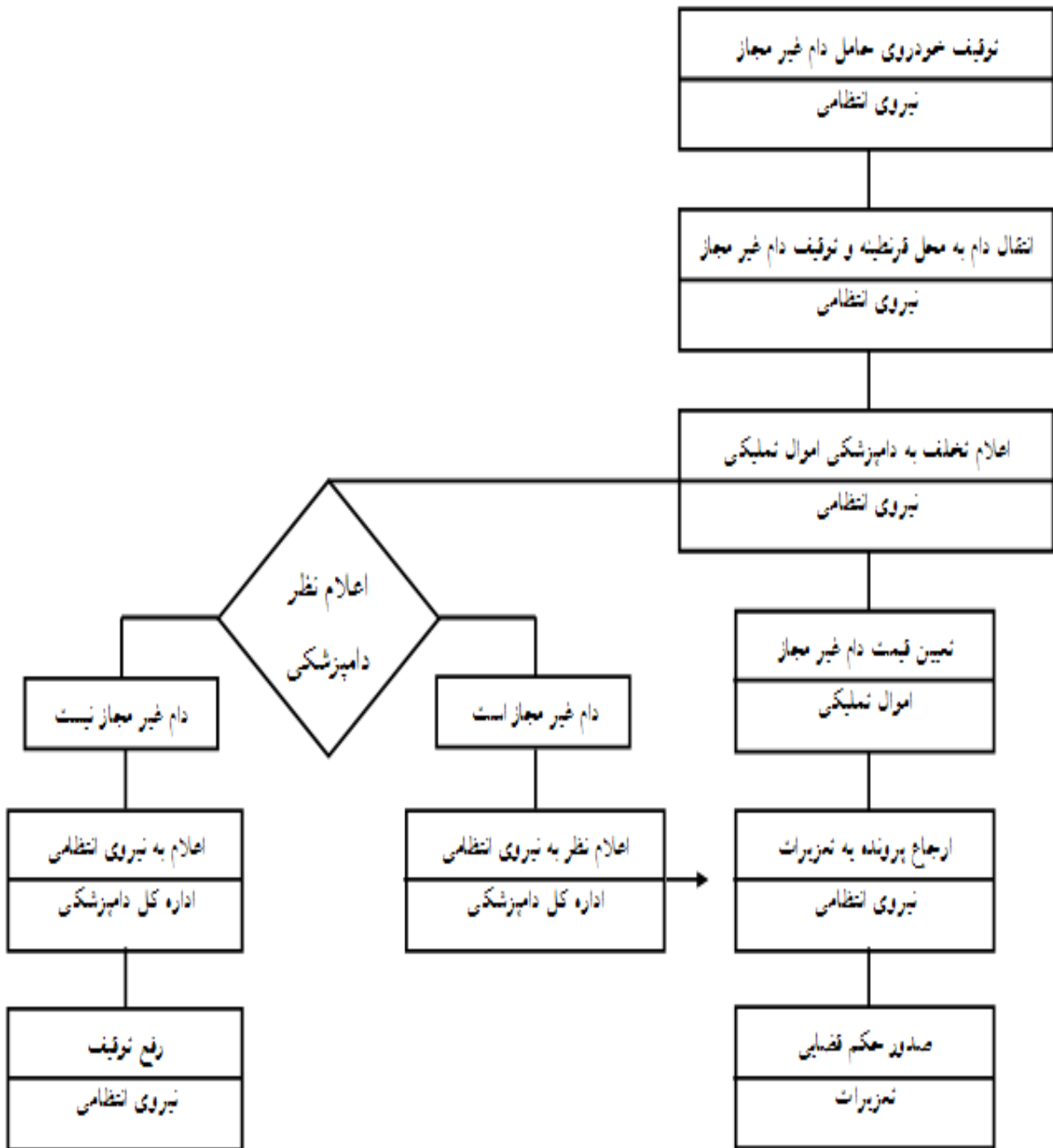
گردش کار :

- در این فرایند در صورتی که دامی گواهی حمل در سیستم یکپارچه قرنطینه باشد بعنوان دام غیر مجاز تلقی شده و با استناد به ماده ۵ قانون تعزیرات مشمول جریمه عرضه خارج از شبکه خواهد شد
- مشروح گردش کار در پیوست ۳ آمده است

مقدمات اجرایی :

- برگزاری جلسه در کارگروه مبارزه با قاچاق دام در دفتر مدیر کل امنیتی انتظامی استانداری
 - ارائه پیشنهادات اداره کل در کارگروه و تصویب آن جهت اجرا
- زمان آغاز : اسفند ۱۳۹۲ و فروردین ۹۳

قلوچارت اجرایی:



تفاهم نامه با

نظام دامپزشکی

در خصوص

نحوهٔ بکارگیری

مسئولین فنی بهداشتی

عنوان طرح :

تفاهم نامه با نظام دامپزشکی در خصوص نحوه بکارگیری مسئولین فنی بهداشتی

مجری :

اداره کل نظارت بر بهداشت عمومی

اهداف کیفی طرح :

- ارتقاء کیفیت عملکرد مسئولین فنی
- بهبود سطح نظارت بر عملکرد مسئولین فنی
- ساماندهی و بهبود نحوه تایید صلاحیت مسئولین فنی
- ایجاد هماهنگی بین بخشی
- ارتقاء رضایت مندی و تسریع روند معرفی و جذب مسئول فنی

وضعیت قبل :

- تایید صلاحیت توسط نظام دامپزشکی فقط منوط به دریافت و تایید مدارک بود
- کارفرما برای جذب مسئول فنی گاهی به نظام دامپزشکی و گاهی به اداره کل مراجعه می نمود

گردش کار :

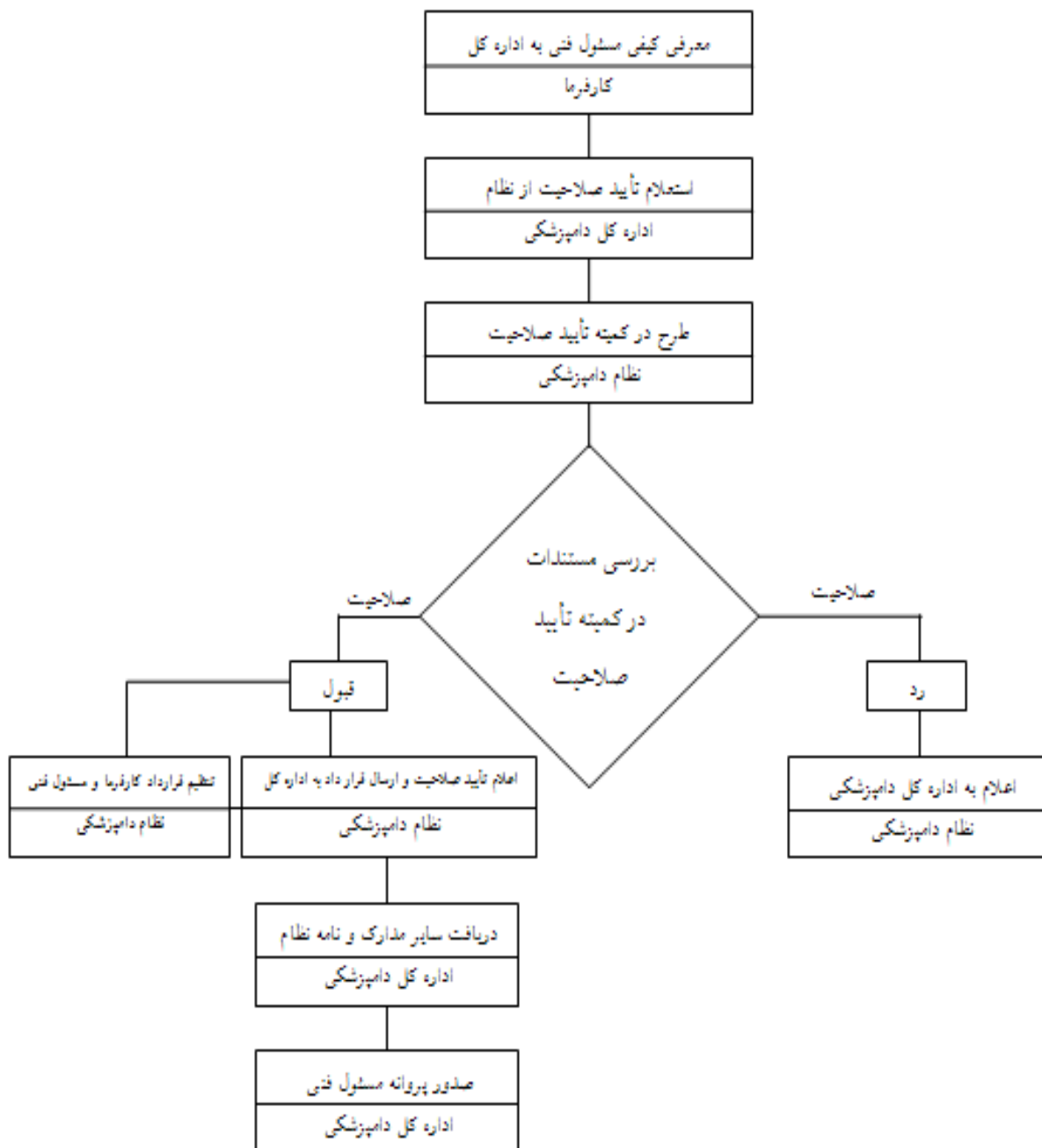
کارفرما با مراجعه به بانک اطلاعات شاغلین بخش خصوصی که در نظام دامپزشکی وجود دارد مسئول فنی را انتخاب می نماید و مراتب را کتبا به اداره کل دامپزشکی اعلام می نماید اداره کل نیز موضوع تاییدیه صلاحیت را از نظام دامپزشکی استعلام می نماید تایید صلاحیت در کمیته ای متشکل از رئیس و معاون نظام دامپزشکی، مدیر کل یا معاون سلامت و مسئول نظارت بر بهداشت عمومی بررسی شده سپس نظام دامپزشکی گواهی تایید صلاحیت و نامه تایید عقد قرارداد را برای اداره کل ارسال می نماید و با تکمیل سایر مدارک پرونده مسئول فنی صادر می شود (گردش کار در پیوست ۴ آمده است)

مقدمات اجرایی :

- طرح موضوع در ستاد تحول اداری اداره کل
- برگزاری جلسات کمیته فنی بهداشت اداره کل
- برگزاری جلسات هماهنگی بین اداره کل و نظام دامپزشکی

زمان آغاز: اسفند ۱۳۹۲

فلوچارت اجرایی:



برقراری

قرنطینه سیار

در راستای

طرح تضمین کیفیت

عنوان طرح: برقراری قرنطینه سیار در راستای طرح تضمین کیفیت

مجری: واحد بهداشت و قرنطینه

اهداف کیفی طرح:

- ارتقاء سطح نظارت بهداشتی قرنطینه ای
- تقویت نظارت قرنطینه ای مبداء و مقصد
- ارتقاء سطح بهداشت عمومی جامعه
- شناسایی واحدها و کارگاه های غیرمجاز فرآورده های خام دامی

وضعیت قبل:

قرنطینه های سیار یا طرح همیار قرنطینه در سال های قبل با اخذ مجوز سازمان اجرایی شده بود که فعالیت آنها متمرکز بر نظارت قرنطینه ای در مبادی ورودی استان بود و عقد قرارداد با شرکت های ممیزی صورت می گرفت که با انحلال شرکت های ممیزی امکان عقد قرارداد با شرکت های ممیزی فراهم نبود.

گردش کار:

- با عنایت به بند ۵ آئین نامه اجرائی نظارت بهداشتی دامپزشکی که عقد قرارداد با بخش خصوصی دامپزشکی را مجاز دانسته و در راستای اجرای طرح تضمین کیفیت، تمرکز فعالیت این مراکز بر کشتارگاه ها، مراکز بسته بندی و فرآوری فرآورده های خام دامی قرار گرفت و قرارداد با مراکز درمانی دارای پروانه دامپزشکی صورت پذیرفت.
- شرح تعهدات مرکز طبق پیوست (۵)

مقدمات اجرایی:

- استعلام قیمت از مراکز درمانی دارای پروانه دامپزشکی در استان
- پیش بینی اعتبارات در موافقت نامه های تملک دارایی سرمایه ای استان
- جذب نیروی کاردان دامپزشکی مورد تایید اداره کل دامپزشکی توسط مرکز درمانی طرف قرارداد
- انجام کشیک ۲۴ ساعته طبق برنامه زمانی و مکانی اعلامی اداره کل

زمان آغاز: خرداد تا اسفند ماه ۱۳۹۲

بیست اهم موفقیت ها و اقدامات در سال ۱۳۹۲

- ۱- برقراری خط جدید E1 با پیش شماره رند
- ۲- ارتقاء سیستم مرکزی مخابرات و اصلاح خطوط تلفن
- ۳- ارتقاء و نصب سیستم جدید سرور اداره کل
- ۴- اجرای طرح های پایش باقیمانده ها در فرآورده ها (طرح ملی)
- ۵- اجرای طرح های پایش بیماری های طیور (طرح ملی)
- ۶- تهیه بولتن تحلیلی کانون های راکتور سل و بروسلوز
- ۷- تهیه بولتن تحلیلی امور عمومی
- ۸- تهیه بولتن تحلیلی بخش های فنی
- ۹- الکترونیکی نمودن پرونده های کار گزینی پرسنل
- ۱۰- تفکیک واحد قرنطینه اداره کل از اداره بهداشت
- ۱۱- تدوین برنامه پیشرفت جهادی
- ۱۲- ارتقاء امتیاز عملکرد شاخص های عمومی (در ارزیابی عملکرد استانداری)
- ۱۳- دریافت امتیاز کامل و کسب رتبه اول استان در ارزیابی شاخص های اختصاصی
- ۱۴- **اشتغال زایی نفر و افزایش درصد اشتغال مازاد تعهد**
- ۱۵- مشارکت در تولید فیلم کوتاه با موضوع دامپزشکی
- ۱۶- **ارتقاء درصد درآمد ماده ۱۴**
- ۱۷- **تحقق درآمد ماده ۱۴ پیش بینی شده و درصد مازاد پیش بینی**
- ۱۸- ساماندهی مراکز جمع آوری تخم مرغ شکسته
- ۱۹- افتتاح اولین مرکز تخم مرغ مایع بسته بندی
- ۲۰- ساماندهی و انتقال مراکز پرینت به مراکز بسته بندی تخم مرغ
- ۲۱- ساماندهی نقل و انتقال مرغ از کشتارگاه به مراکز بسته بندی و کارخانجات فرآورده های گوشتی
- ۲۲- برگزاری مراسم تقدیر از فرزندان ممتاز علمی همکاران
- ۲۳- تدوین دستورالعمل نحوه اقدامات حقوقی در تخلفات بهداشتی دامداران
- ۲۴- کسب تقدیرنامه استانی حراست دامپزشکی
- ۲۵- کسب تقدیر نامه بخشداری از اقدامات دامپزشکی در بخش ها
- ۲۶- کسب تقدیر نامه سازمان دامپزشکی جهت امور اداری و کارگزینی
- ۲۷- کسب تقدیر نامه سازمان دامپزشکی جهت امور دبیرخانه
- ۲۸- **کسب سه تقدیرنامه از موسسه رازی جهت همکاری با طرح تحقیقاتی PPR ؟**
- ۲۹- تخصیص کامل اعتبارات پیش بینی شده احداث آزمایشگاه مرکزی اداره کل
- ۳۰- کسب لوح تقدیر از سازمان دامپزشکی جهت برنامه پیشرفت جهادی
- ۳۱- کسب لوح تقدیر از سازمان دامپزشکی جهت مدیریت مأمورسرا
- ۳۲- کسب عنوان پژوهشگر برتر استان توسط یکی از همکاران دامپزشکی استان
- ۳۳- دریافت کد کاربری و دسترسی تحت وب به سامانه GIS صدور پروانه امکان دامی استان

- ۳۴- دریافت کارت اعتباری ملت جهت همکاران
- ۳۵- بازنگری ضوابط نظارتی و ساماندهی مراکز مایه کوبی دامی
- ۳۶- انجام تعمیرات و بهبود فضای کاری اداره کل
- ۳۷- تطبیق احکام پرسنلی با تصویب چارت جدید اداره کل
- ۳۸- اتصال بخش های استان به خط ADSL
- ۳۹- اتصال کشتارگاه های استان به خط ADSL
- ۴۰- تفویض مسئولیت کمیته فنی آبله و اکتیما به استان قم
- ۴۱- پخش زیرنویس پیام بهداشتی در سیمای استان
- ۴۲- صدور پروانه های اشتغال خودروهای حمل دام و فراورده ها با فرمت جدید
- ۴۳- آغاز طرح ساماندهی کارخانجات خوراک دام و طیور
- ۴۴- رشد قابل توجه صادرات فراورده های پروتئینی به خارج از کشور
- ۴۵- الزام در ثبت کلیه ی عملیات بهادار مایه کوبی در نرم افزار مبارزه
- ۴۶- استقرار و فعالیت نرم افزارهای سامانه دارویی، STAT و GIS آبیان و زنبور عسل
- ۴۷- ثبت در بانک اطلاعات واحد های تحت پوشش سل و بروسلوز و کنترل آن
- ۴۸- تهیه نرم افزار مولتی مدیا جهت روابط عمومی
- ۴۹- تشکیل و دریافت بانک اطلاعات صدور پروانه ای واحدهای دامداری و مرغداری و . . . استان
- ۵۰- الزامی نمودن پلاک کوبی دام های فاقد گواهی حمل در مجتمع دامشهر قم
- ۵۱- بازنگری و ارتقاء شاخص های بهداشتی در صدور پروانه بهداشتی مرغداری ها و تصویب برنامه زمان بندی با همکاری امور دام و اتحادیه و تعاونی مرغ داران
- ۵۲- اصلاح و تکمیل کابل کشی اتوماسیون اداری در دامپزشکی شهرستان
- ۵۳- تهیه فیلم و کلیپ اقدامات دامپزشکی و سزارین شتر
- ۵۴- فعال نمودن و لینک کارتابل دفاتر پیشخوان با اداره کل
- ۵۵- تفویض بازدید صدور پروانه به بخش ها

پیوست شماره ۱:

تفاهم نامه

این تفاهم نامه در تاریخ ۱۳۹۲/۱۲/۲۱ درخصوص نحوه ثبت نام و بکارگیری مسئولین فنی بهداشتی برای صنایع وابسته به دام، بین اداره کل دامپزشکی و نظام دامپزشکی استان قم منعقد گردید. مفاد این تفاهم نامه به شرح ذیل می باشد:

- بانک ثبت نام متقاضیان اشتغال در بخش خصوصی دامپزشکی (به عنوان مسئول فنی بهداشتی) در سامانه اینترنتی نظام دامپزشکی استان طراحی گردد. به گونه ای که از فرد متقاضی چهار مدرک معتبر (تصویر مدرک تحصیلی، تصویر کارت پایان خدمت، تصویر کارت نظام دامپزشکی، گواهی بازآموزی) اخذ گردد.
- مدیر واحد متقاضی با مراجعه به سایت بانک بخش خصوصی مذکور، مسئول فنی مورد نظر را انتخاب می نمایند
- مدیر کارگاه متقاضی، مسئول فنی پیشنهادی خود را کتباً به اداره کل دامپزشکی استان معرفی می نماید.
- اداره کل دامپزشکی استان صلاحیت فرد پیشنهادی را کتباً از نظام دامپزشکی استان استعلام می نماید.
- نظام دامپزشکی استان مارک و مستندات صلاحیت فرد معرفی شده را در کمیته تعیین صلاحیت، بررسی نموده و مراتب تایید و یا عدم تایید صلاحیت را کتباً به اداره کل دامپزشکی اعلام می نماید.
- کمیته تعیین صلاحیت شامل رییس نظام دامپزشکی، معاون نظام دامپزشکی و دونفر از اداره کل دامپزشکی استان به عنوان مشاورین کمیته شامل مدیرکل یا معاون سلامت دامپزشکی استان و مسئول اداره نظارت بر بهداشت عمومی دامپزشکی استان می باشد.
- در صورت تایید صلاحیت قرار داد فی مابین مسئول فنی و کارفرما در دفتر نظام دامپزشکی تنظیم شده و رونوشت آن کتباً از طرف نظام دامپزشکی به اداره کل ارسال می شود.
- جهت تمدید قرارداد مسئولین فنی نیز اخذ تاییدیه صلاحیت کمیته فوق الذکر لازم می باشد. و نظام دامپزشکی رونوشتی از قرارداد جدید مسئول فنی به همراه تاییدیه صلاحیت را کتباً به اداره کل اعلام و ارسال نماید.
- گواهی صلاحیت ارائه شده، رونوشت قرارداد منعقد و سایر مدارک مورد نیاز فرآیند صدور پروانه به اداره نظارت بر بهداشت عمومی اداره کل تحویل و سپس با تکمیل سایر مدارک پروانه مسئول فنی صادر خواهد شد.

مهر و امضاء

مدیر کل دامپزشکی استان قم

مهر و امضاء

رئیس نظام دامپزشکی استان قم

پیوست شماره ۲:

ضوابط و شرایط کنترل بهداشتی تردد و نقل و انتقال دام بصورت شبکه ی مجاز و در سیستم یکپارچه قرنطینه موضوع بند (د) ماده (۳) و بند (ب) ماده ۵ قانون سازمان دامپزشکی کشور در اجرای آیین نامه کنترل بهداشتی تردد مصوب ۱۳۷۳/۰۸/۲۵ :

الف) ضوابط شبکه حمل و نقل دام زنده:

- ۱- به موجب قانون سازمان دامپزشکی کشور و آیین نامه تردد بهداشتی و دستورالعملهای مربوطه ، حمل و نقل و انتقال دام باید در شبکه یکپارچه قرنطینه حمل و نقل دام انجام گردد.
- ۲- هرگونه جابجایی دام در این شبکه مستلزم اخذ گواهی حمل بهداشتی از ادارات دامپزشکی مبداء از طریق سیستم یکپارچه قرنطینه ای می باشد.
- ۳- نصب پلاک گوش جهت صدور گواهی حمل الزامی می باشد.
- ۴- اخذ کد بهداشتی جهت خودروی حامل دام الزامی می باشد.
- ۵- گواهی های حمل صادر شده دارای کد رهگیری الکترونیکی می باشد که از طریق پیامک نیز قابل پیگیری و ردیابی می باشد.

تبصره : در موارد استثنایی صدور گواهی های حمل بصورت دستی و خارج از شبکه یکپارچه قرنطینه با امضاء و مهر برجسته دامپزشکی شهرستان مبداء قابل قبول می باشد.

۶- رانندگان خودرو و صاحبان دام موظفند گواهی حمل را تا تخلیه دامها و تایید آن توسط شبکه دامپزشکی مقصد همراه داشته باشند.

۷- عدم دریافت گواهی حمل بهداشتی و یا همراه نداشتن آن و عدم ارائه به ماموران ذیصلاح در هنگام جابجایی دام ، حمل خارج شبکه محسوب می گردد.

ب) نحوه برخورد با حمل خارج از شبکه دام زنده :

۱- در صورت کشف دام زنده در حال حمل خارج از شبکه ، محموله مذکور توسط نیروی محترم انتظامی توقیف و موارد جهت اقدامات قانونی توسط کاشف صورتجلسه و پیگیری خواهد شد.

تبصره: در صورتی که صاحب دام مدعی اخذ گواهی حمل در شبکه یکپارچه قرنطینه باشد ، حداکثر تا ۴۸ ساعت می بایست دلایل مثبته مبنی بر دریافت گواهی حمل را به ادارات دامپزشکی محل توقیف محموله ارائه و بررسی و اعلام نظر صورت گیرد.

۲- دامهای حمل شده خارج از شبکه ، توسط نیروی انتظامی تا تعیین تکلیف نهایی به یکی از کاروانسراهای نگهداری دام در مجتمع دامشهر منتقل نگهداری می گردد. (کلیه هزینه ها به عهده صاحب دام می باشد.)

۳- صورتجلسه تحویل و توقیف موقت دامهای حمل شده خارج از شبکه با حضور مسئول کاروانسرا و صاحب دام یا حامل دام های مکشوفه توسط نیروی انتظامی تنظیم و به آنها ابلاغ خواهد شد.

۴- ادارات دامپزشکی پس از دریافت استعلام نیروی انتظامی ، ظرف مدت ۲۴ ساعت نسبت به خارج از شبکه بودن محموله مکشوفه اظهار نظر خواهد کرد.

۵- در صورت خارج از شبکه بودن محموله ، پرونده توسط نیروی انتظامی بصورت فوق العاده و خارج از نوبت به اداره کل تعزیرات حکومت جهت تعیین تکلیف محموله ارسال خواهد شد.

۶- اداره کل تعزیرات حکومتی نسبت به تعیین تکلیف محموله خارج از شبکه با هماهنگی ادارات ذیربط (گمرک و اموال تملیکی) در اسرع وقت برابر مقررات مربوط به کالاهای خارج از شبکه اقدام خواهد نمود.

۸- آزد سازی محموله ، خودرو و مدارک توقیفی منوط به نظر قاضی رسیدگی کننده به پرونده می باشد که از طریق نیروی محترم انتظامی انجام خواهد شد.

پیوست شماره ۳-۱:

گردش کار و فرم های مربوط به صدور مجوز ماهی ریزی در استخر های پرورشی:

- ۱- مراجعه کلیه آبی پروران (سردابی - گرمابی و) واجد پروانه به اداره دامپزشکی شهرستان قم و ارائه درخواست ماهی ریزی با اعلام مبدأ خرید بچه ماهی (مشخصات فروشنده و آدرس)
 - ۲- بازدید کارشناس دامپزشکی حسب مورد و اعلام نظر
 - ۳- صدور مجوز ماهی ریزی و اعلام موافقت به اداره کل دامپزشکی استان مبدأ برای صدور مجوز حمل بهداشتی - قرنطینه ای (در صورت واجد شرایط بودن واحد)
- در صورت وجود نواقص در مزرعه پرورشی و یا نداشتن پروانه بهره برداری و پروانه بهداشتی ، موضوع در جلسه مشترکی با حضور نماینده دامپزشکی و شیلات بررسی و حسب مورد اتخاذ تصمیم می شود.

فرم بازدید از مزارع پرورش ماهی

اجباری

آیا ورود و خروج افراد متفرقه ، وسایل و تجهیزات به مرکز / مزرعه کنترل می گردد؟

اجباری

آیا پس از هر بار عملیات تخم کشی و لقاح شستشو و ضدعفونی ظروف و لوازم صورت می گیرد ؟

حیاتی

آیا در مرکز / مزرعه تلفات غیر معمول دیده می شود؟

اجباری

آیا حوضچه های ضد عفونی مبادی ورودی مزرعه / مزرعه فعال می باشد؟

اجباری

آیا تانکها / حوضچه ها و آکوایوم های مرکز بدون خوردگی و دارای سطح صاف و قابل شستشو می باشند؟

اجباری

محوطه مرکز / مزرعه از نظر بهداشتی در وضعیت مناسب می باشد؟

اجباری

مسئول فنی و بهداشتی مرکز / مزرعه بر اساس دستور العمل های ابلاغی حضور فعال دارد؟

اجباری

آیا عملیات ضدعفونی تخم / بچه ماهی / بچه میگو قبل از ورود به مرکز / مزرعه صورت پذیرفته است ؟

اجباری

آیا مرکز / مزرعه دارای برنامه مدون برای ضدعفونی و شستشوی بین دوره ای و درون دوره ای مطابق دستورالعمل های سازمان

می باشد؟

اجباری

آیا عملیات ضدعفونی بچه ماهی قبل از ورود به مرکز / مزرعه صورت پذیرفته است ؟

اجباری

آیا در ترفا ها ی مرکز تراکم متناسب با ظرفیت اسمی مزرعه رعایت شده است؟

اجباری

آیا در استخرها ی مزرعه تراکم مناسب با ظرفیت اسمی مزرعه رعایت شده است؟

اجباری

آیا انبار مرکز / مزرعه دارای پالت جهت نگهداری غذا می باشد؟

اجباری

آیا از غذای دست ساز در مزرعه / مرکز استفاده می گردد؟

اجباری

کف سالنها بتونی و بدون خلل و فرج، دارای شیب مناسبی به سمت کف شوی است؟

حیاتی

آیا عملیات درمان آب ورودی مرکز مطابق دستورالعمل های سازمان صورت می گیرد؟

اجباری

آیا فاکتور های فیزیکی شیمیایی آب مزرعه مطابق دستورالعملهای سازمان کنترل می شود؟

اجباری

آیا آب خروجی از مرکز ضدعفونی و تیمار می گردد؟

حیاتی

آیا مولدین موجود در قرنطینه دارای شناسنامه بهداشتی(گواهی سلامت از مبدأ) هستند؟

اختیاری

آیا عملیات ثبت داده ها در مرکز/ مزرعه انجام می گیرد؟

اجباری

آیا وسایل اختصاصی تانک ها / حوضچه ها / آکوایوم ها و ترفاها موجود در مرکز به نحو مناسب علامت گذاری (لیبل گذاری)

شده و به طور اختصاصی مورد استفاده است؟

اختیاری

آیا کارکنان مرکز دارای لباس کار اختصاصی و بهداشتی هستند؟

اختیاری

آیا مواد لازم جهت ضدعفونی دست کارکنان (بتادین ، ژل های ضدعفونی دست و وجود دارد؟

اختیاری

آیا برای بخش های مختلف پرسنل اختصاصی در نظر گرفته شده است؟

اختیاری

آیا آزمایشگاه مرکز / مزرعه آزمایش های میکروبی و شیمیایی آب را انجام می دهد؟

اجباری

آیا برنامه کنترل میکروبی آب ورودی و آب موجود در سالن تکثیر مطابق دستورالعمل های سازمان صورت می گیرد؟

اختیاری

آیا در استخرها از هواده استفاده می شود؟

اختیاری

آیا برای تغذیه ماهی / میگوها از غذای زنده (جلبک، آرتمیا، و...) استفاده می شود؟

اختیاری

آیا مجموعه مزرعه / قفس ها دارای استخر و تاسیسات دارو درمانی است؟

حیاتی

آیا تانکها/ حوضچه ها و ترفا های مرکز بدون خوردگی و دارای سطح صاف و قابل شستشو می باشند؟

حیاتی

آیا عملیات پاک سازی و ضدعفونی بین دوره ای مرکز/ مزرعه مطابق دستورالعمل های سازمان صورت گرفته است؟

حیاتی

آیا مزرعه / مرکز دارای انبار غذا می باشد؟

آیا فیلتراسیون آب ورودی مطابق دستورالعمل های سازمان انجام شده است؟

اجباری

آیا مزرعه /مرکز دارای حوضچه های ضد عفونی مناسب نفر و خودرو در مبادی ورودی می باشد؟
اجباری

آیا مزرعه مجهز به تجهیزات لازم جهت فیلترینگ و رسوب گذاری آب چرخشی می باشد ؟
اجباری

آیا آب ورودی به مرکز خصوصیات فیزیکی شیمیایی مطابق دستور عملهای سازمان را دارا است؟
اجباری

محوطه مرکز /مزرعه از نظر بهداشتی در وضعیت مناسب می باشد؟
اجباری

آیا انبار مرکز / مزرعه دارای پالت جهت نگهداری غذا می باشد؟
اجباری

آیا انبار غذا قابل شستشو و ضدعفونی است؟
اجباری

آیا مزرعه / مرکز دارای حوضچه آرامش (رسوب گیر) می باشد؟
اجباری

آیا مرکز/ مزرعه دارای کوره لاشه سوز / چاه تلفات جهت عملیات دفن بهداشتی می باشد ؟
اجباری

آیا مزرعه (مدار بسته) دارای سیستم بیوفیلتراسیون می باشد ؟
اجباری

آیا آب خروجی از مرکز ضدعفونی و تیمار می گردد ؟
اختیاری

آیا مزرعه دارای استخر قرنطینه می باشد؟
اختیاری

آیا انبار غذا دارای سیستم تهویه(هواکش) می باشد؟
اختیاری

آیا مزرعه / مرکز دارای حصارکشی می باشد؟
اختیاری

آیا مجموعه مزرعه / قفس ها دارای استخر و تاسیسات دارو درمانی است؟
اختیاری

آیا مرکز / مزرعه دارای گواهینامه های رسمی مدیریت بهداشتی نظیر HACCP می باشد ؟
اختیاری

آیا ساختمان اداری و خانه های کارگری در ابتدای مبادی ورودی احداث و یا از قسمت های پرورشی جداگانه می باشد
اختیاری

آیا رختکن و حمام در مبادی ورودی قرار دارد؟
اختیاری

آیا انبار دارو / مواد شیمیایی قابل شستشو و ضدعفونی است ؟
اختیاری

ترمیم دیواره ها و شیب بندی کف استخرها انجام شده است ؟

نظر کارشناسی :

مجوز ماهی ریزی مزارع پرورش آبزیان

با عنایت به بازدید بعمل آمده و گواهی بهداشتی صادره توسط کارشناس بهداشتی این اداره در مورخ به شماره از واحد اپیدمیولوژیک به نام به کد GIS و نوع واحد به مالکیت آقا / خانم و تحت اجاره آقا / خانم / نام و با توجه به رعایت موازین بهداشتی و رعایت مقررات دامپزشکی مجوز با مشخصات زیر برای یک دوره صادر میگردد.

شروع اعتبار مجوز از تاریخ به مدت روز بوده و تعداد مجاز قطعه / عدد می باشد.

این مجوز هیچ گونه تعهدی برای تشکیلات دولتی در خصوص اخذ پروانه و غیره ایجاد نمی کند.

* بدینوسیله تأکید می گردد، مالک/مستاجر محترم می بایست ظرف مدت ۴۸ ساعت پس از ورود محموله به واحد، اصل

گواهی بهداشتی و قرنطینه ای حمل صادره توسط شبکه دامپزشکی مبدأ را به این شبکه ارائه نماید.

مطابق ماده ۷ آیین نامه اجرایی تبصره (۸) الحاقی به ماده واحده قانون بیمه محصولات کشاورزی در صورت بروز تلفات ناشی از

خطرات مشمول بیمه نامه، آبی پرور موظف است مراتب را حداکثر ظرف ۴۸ ساعت از زمان وقوع تلفات همزمان به نزدیکترین

واحد اداری سازمان دامپزشکی کشور و نزدیکترین شعبه های بانک کشاورزی، به طور کتبی اعلام نماید. بدیهی است در صورت

عدم اعلام تلفات در زمان مقرر، تبعات آن بر عهده آبی پرور خواهد بود.

رئیس اداره دامپزشکی شهرستان قم

پیوست شماره ۴:

شرح وظایف مسئولین فنی-بهداشتی واحدهای مرغداری تخمگذار

- ۱- اعلام گزارش بیماری های گروه یک ظرف مدت ۲۴ساعت به اداره کل دامپزشکی
- ۲- اعلام گزارش کتبی سایر بیماری های به صورت ماهیانه به اداره کل دامپزشکی
- ۳- اعلام نیاز واکسن های مصرفی واحد تحت پوشش به مراکز خرده فروشی واکسن
- ۴- تهیه و ابلاغ دستورالعملهای بهداشتی- قرنطینه ای به متصدی یا مدیریت واحد مرغداری
- ۵- نظارت بر حسن اجرای اصول امنیت زیستی در واحد مرغداری و اعلام گزارش اقدامات انجام شده به اداره کل دامپزشکی
- ۶- اجرای دستورالعمل ابلاغی از سوی اداره کل دامپزشکی
- ۷- حضور فعال و موثر مسئولین فنی- بهداشتی واحدهای مرغداری تخمگذار در واحد تحت پوشش
- ۸- انجام نمونه برداری و درخواست آزمایشات مورد نیاز در صورت نیاز و یا بنابر درخواست اداره کل دامپزشکی
- ۹- صدور گواهی سلامت گله و صدور گواهی حمل بهداشتی در سیستم یکپارچه قرنطینه در خصوص مرغ پایان دوره
- ۱۰- ارائه گزارش تولید تخم مرغ در واحدهای مرغداری و ارائه گزارش ماهیانه (تولید روزانه) بر اساس جدول
- ۱۱- حضور در جلسات و کلاس های آموزشی مربوطه ، به دعوت اداره کل دامپزشکی
- ۱۲- برگزاری کلاس های بازآموزی با گارگران ، متصدیان و مدیران مرغداری در خصوص اجرای ضوابط بهداشتی - قرنطینه ای
- ۱۳- انجام بازدید مرغ ریزی (ورود پولت تخمگذار به قفس) و تنظیم گزارش پیگیری رفع نواقص و ارسال به اداره کل
- ۱۴- ثبت تایید تخلیه پولت دریافتی در واحد مرغداری در سیستم یکپارچه قرنطینه
- ۱۵- ورود اطلاعات در سیستم GIS طیور در صورت صدور کد کاربری توسط سازمان دامپزشکی کشور
- ۱۶- ارسال گزارش نظارتی بر روند واکسن های مصرفی در واحدهای مرغداری
- ۱۷- نظارت بر جمع آوری ، عقیم سازی ، فرآوری و نقل و انتقال بهداشتی کود مرغی و صدور مجوز حمل بهداشتی و ارسال گزارش ماهیانه طبق جدول
- ۱۸- نظارت بر نگهداری و چاپ (پرینت) تخم مرغ و ارسال گزارش ماهیانه آن
- ۱۹- ارسال گزارش تخلف بهداشتی - قرنطینه ای در واحد مرغداری به اداره کل دامپزشکی
- ۲۰- نظارت بهداشتی ورود مواد اولیه و تهیه خوراک طیور در واحد مرغداری و ارائه گزارش ماهیانه
- ۲۱- ثبت کارکرد روزانه (عملکرد روزانه) در دفتر مخصوص در واحد مرغداری

پیوست شماره ۵:

شرح وظایف پرسنل قرنطینه

طرف قرار داد ملزم به انجام موارد ذیل می باشد:

- ۱- مرکز طرف قرارداد موظف به تجهیز اکیپ های قرنطینه سیار به سایه بان، لباس کار متحدالشکل منقش به آرم قرنطینه سیار دامپزشکی، تابلوی قرنطینه و تابلوی ایست می باشد.
- ۲- مرکز موظف است یک خودروی سواری مناسب به همراه یک نفر کاردان دامپزشکی و یک راننده را به صورت ۲۴ ساعته در اختیار هر اکیپ قرنطینه قرار دهد.
- ۳- پرداخت حقوق، عیدی، سنوات و بیمه تامین اجتماعی مامورین پست قرنطینه به عهده مرکز طرف قرارداد می باشد.
- ۴- مرکز موظف است لیست بیمه پرسنل را ماهیانه به اداره کل ارائه و پس از تایید به بیمه ارسال نماید.
- ۵- مرکز طرف قرار داد موظف به هماهنگی و اعزام مامورین اکیپ قرنطینه سیار به محل مقرر، طبق برنامه زمانبندی شده ای که به تایید اداره کل دامپزشکی استان رسیده باشد، می باشد. همچنین در صورت نیاز به تغییر شیفت با نظر اداره دامپزشکی، همکاری های لازم را انجام دهند.
- ۶- مرکز طرف قرارداد موظف به نظارت بر حضور مامورین اکیپ در محل پست می باشد. و ترک پست قرنطینه در پایان کار باید مطابق برنامه زمانبندی و راس ساعت مقرر باشد. به گونه ای که تحت هیچ شرایطی پست قرنطینه بدون مامور نباشد.
- ۷- در پست های قرنطینه، در مواردی که به هر دلیل مامور شیفت بعدی راس ساعت مقرر در محل پست حاضر نگردیده است، مامور شیفت قبلی موظف به حضور تا تحویل پست می باشد.
- ۸- ارسال گزارش روزانه در مورد محموله هایی که دارای تخلف بهداشتی قرنطینه ای هستند الزامی است.
- ۹- گزارش کار فعالیت پست های قرنطینه باید در قالب فرمهای خاص به صورت هفتگی، ماهانه، فصلی و سالانه به اداره کل دامپزشکی استان ارسال شود.
- ۱۰- پرداخت حق الزحمه مرکز در پایان هرماه بر اساس بررسی گزارش های ارسالی و نظارت های ناظر پروژه انجام خواهد شد.